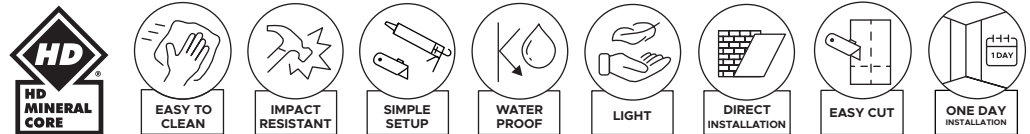


Vielen Dank, dass Sie sich für modee MINERAL WALL SLABS & TILES entschieden haben, die Funktionalität und Ästhetik vereinen. Um eine korrekte Montage und langfristige Nutzung zu gewährleisten, haben wir eine detaillierte Anleitung vorbereitet. Befolgen Sie die nachstehenden Richtlinien, um das bestmögliche Endergebnis zu erzielen.

Modee ist ein innovatives dekoratives Produkt, das für verschiedene Wohn- und Geschäftsräume konzipiert wurde. Dank seiner Funktionalität, der Vielzahl an verfügbaren Mustern und der einfachen Montage bietet es eine attraktive Lösung für die Inneneinrichtung. Es zeichnet sich durch hohe Maßstabilität aus, aber aufgrund wechselnder thermischer Bedingungen müssen zur Spannungsentlastung Dehnungsfugen am Rand verwendet werden.



## Produkteigenschaften

- Deutlich leichter als Keramikfliesen und Möbelplatten.
- Einfach zu montieren, auch für ungelernete Handwerker.
- Staub- und geräuschlose Verlegung.
- Einfach mit einem normalen Teppichmesser zuschneidbar.
- Ausgestattet mit dem MODEE lock Nut- und Feder-System.
- Kann auf verschiedenen Oberflächen montiert werden, einschließlich direkt auf Keramikfliesen.



**Dickenquellung [EN ISO 24336]** – das Produkt ist für den Einsatz in feuchten Umgebungen wie Badezimmern und Küchen geeignet.



**Reaktion auf Feuer [EN 13501-1]** – die Platten/Fliesen erfüllen die Anforderungen der Klasse B-s2, d0, was bedeutet, dass sie brennbar, aber nicht entflammbar sind und eine begrenzte Menge an Rauch abgeben. Die europäischen Vorschriften verwenden das Euroklasse-System, das Baustoffe nach ihrer Reaktion auf Feuer in Klassen einteilt: A1, A2, B, C, D, E, F, sowie zusätzliche Kriterien zur Rauchentwicklung. Dadurch kann das Risiko eines Flashovers, also der plötzlichen Brandausbreitung, bewertet werden. Klasse B definiert das Produkt als brennbar, aber nicht entflammbar (kein Flashover, begrenzte Beteiligung an der Brandausbreitung), Symbol s2 weist auf eine begrenzte Rauchentwicklung hin, und d0 bedeutet kein brennendes Tropfen oder Partikel.



**Flecken- und Chemikalienbeständigkeit [EN ISO 26987]** – die Oberflächenschicht von Modee ist beständig gegen Flecken und die Einwirkung von Chemikalien wie Kaffee, Aceton, Spülmittel, Seife und Entkalker. Sie erreicht die höchste Bewertung – Index 0, was auf keine Veränderungen der getesteten Oberfläche hinweist.

## Anwendungsbereiche



**In Wohnräumen, zum Beispiel:**

- Flure und Eingangsbereiche,
- Küchen (das Produkt kann in der Nähe von Induktionskochfeldern verwendet werden, ist jedoch nicht für den Einsatz in der Nähe von Gasherden geeignet),
- Treppen und Durchgangsbereiche,
- Wohnzimmer und andere Räume,
- Bäder und Toiletten (Tipp: Das Produkt eignet sich für den Einsatz in Duschkabinen und rund um Badewannen).



**In kommerziellen Räumen, zum Beispiel:**

- Büros und Konferenzräume,
- Hotelzimmer,
- Korridore, Treppen und Durchgangsbereiche,
- Bars und Restaurants,
- Umkleieräume und Nebenräume.



**Achtung: Mineralplatten/-fliesen sind nicht geeignet für die Verwendung:**

- Im Freien, auf Balkonen und Veranden,
- In Wintergärten,
- In Saunen,
- In der Nähe von Feuerquellen: direkt neben Gasherden, rund um Kamine.

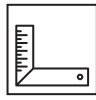
## Vorbereitung



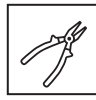
Bleistift



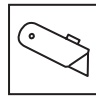
Maßband



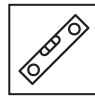
Winkel



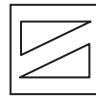
Zange



Teppichmesser



Wasserwaage



Keile



Gummihammer



Kreissäge



Lochsäge  
oder Multitool



Schutzbrille



Schutzhandschuhe



Vakuumsauger

## Kleber

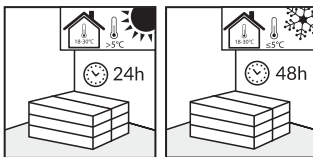


Montagekleber in Kartuschen auf MS-Polymerbasis:  
Empfohlen: Modee glue  
Zugelassen: Arbiton Strongman, Bostik Mamut, Henkel T-Rex  
Kleber, die mit einer Zahnpachtel aufgetragen werden  
– gemäß den Empfehlungen auf der Website:  
technical.modee.eu, einschließlich: Uzin KE68, Uzin KE68T  
Ungefähre Ergiebigkeit einer Kartusche - ca. 1,5 m<sup>2</sup>/Kartusche  
(abhängig von der Dicke der Klebestreifen).



**Achtung:** Vor Beginn der Montage wird empfohlen, eine kleine Menge Kleber auf einen kleinen Bereich des Untergrunds aufzutragen, um die Haftung zu überprüfen.

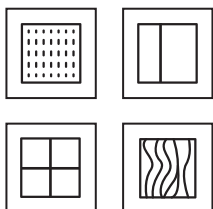
## Akklimatisierung



In einem Raum mit einer Temperatur zwischen 18°C und 30°C und einer Luftfeuchtigkeit von 40–65%.  
• 24 Stunden, wenn das Produkt bei einer Temperatur über 5°C transportiert und gelagert wurde.  
• 48 Stunden, wenn das Produkt bei einer Temperatur unter 5°C transportiert und gelagert wurde.

Stellen Sie sicher, dass sie nicht direkter Sonneneinstrahlung ausgesetzt sind.  
Platten/Fliesen flach in Stapeln lagern, die nicht höher als 4–5 Pakete sind.

## Untergrundvorbereitung



Mineralplatten/-fliesen können verlegt werden auf:

- verputzte Wände,
- Gipskartonplatten,
- Keramikfliesen,
- OSB-Platten oder Sperrholz (ohne Biegung und mit einer Holzfeuchtigkeit unter 10%).

Wandpaneele/-fliesen sind ein dekoratives Material, daher sind die Qualität und Vorbereitung des Untergrunds entscheidend für das Endergebnis.

**Der Untergrund**, an den die Platte/Fliese befestigt wird, muss stabil, trocken, sauber und fest montiert sein, ohne Möglichkeit des Durchbiegens oder Verschiebens unter Druck, frei von Fetten und chemischen Substanzen.

Risse im Untergrund reparieren, hervorstehende Unebenheiten entfernen, die Oberfläche gründlich absaugen und bei Bedarf entfetten. Überprüfen Sie, ob eine Grundierung oder Abdichtung erforderlich ist.

**Untergründe wie verputzte Wände oder Keramikfliesen** müssen die Haltbarkeit und Stabilität der gesamten Konstruktion nach der Montage der Platten/Fliesen gewährleisten.



**ACHTUNG: DIE PLATTE/FLIESE DARF NICHT AUF EINEM INSTABILEN ODER LOCKER BEFESTIGTEN UNTERGRUND MONTIERT WERDEN!**



**Demontage von Elementen:**

Entfernen Sie hervorstehende Elemente wie Steckdosen oder Schalter.



**Ebenheitskontrolle:**

Stellen Sie sicher, dass der Untergrund vollständig eben ist. Unebenheiten von mehr als 3 mm auf einer Länge von 20 cm oder 5 mm auf einer Länge von mehr als 2 m müssen ausgeglichen werden.



**Überprüfung der Platten/Fliesen:**

Überprüfen Sie die Platten/Fliesen vor und während der Montage bei guter Beleuchtung. Montieren Sie keine Platten/Fliesen mit Mängeln – beschädigte oder solche mit Farb-, Glanz- oder Strukturabweichungen.

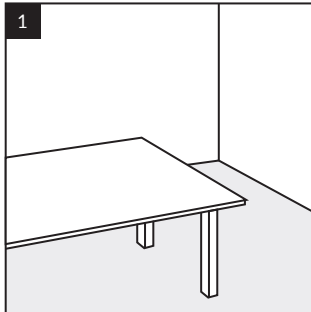


**Achtung:** Unter keinen Umständen dürfen Platten oder Fliesen mit sichtbaren Mängeln montiert werden. Die Montage gilt als Akzeptanz des Produktzustands.

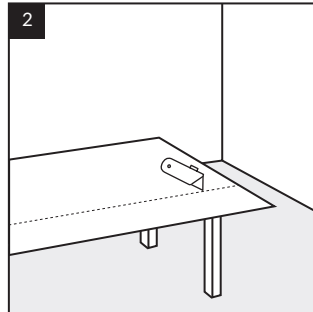
## Montage von Großformatplatten

Die Installation muss in einem Raum mit einer Temperatur von 18°C - 30°C, einer Luftfeuchtigkeit von 40-65% und einer Untergrundtemperatur von mindestens 15°C

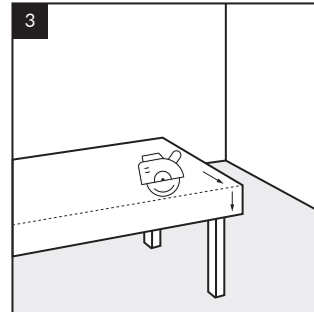
### SCHNEIDEN:



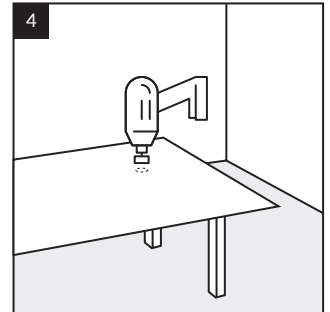
Vorbereitung des Arbeitsplatzes: Organisieren Sie den Raum (z. B. einen Tisch) für das freie Zuschneiden der Platten, um Beschädigungen der Verriegelungen zu vermeiden.



Platten können mit einem Teppichmesser zugeschnitten werden, indem die oberste Schicht angeritzt und anschließend auf einer flachen Oberfläche gebrochen wird.

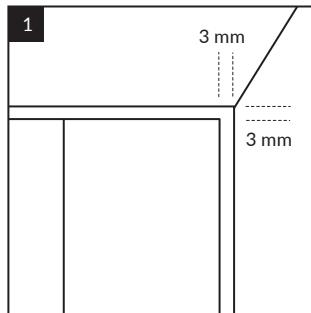


Alternativ können Sie eine Kreissäge oder eine Stichsäge für präzises Schneiden verwenden.

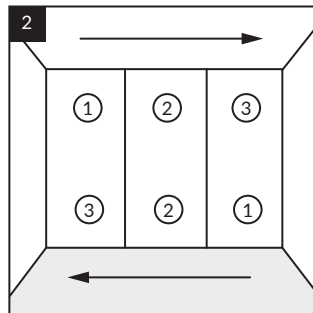


Für runde Ausschnitte verwenden Sie eine Lochsäge oder ein Multifunktionswerkzeug.

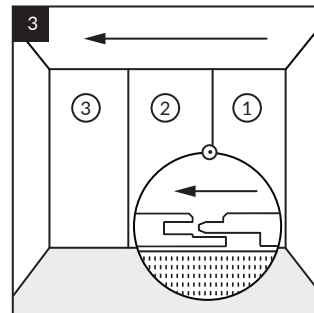
### DEHNUNGSFUGEN:



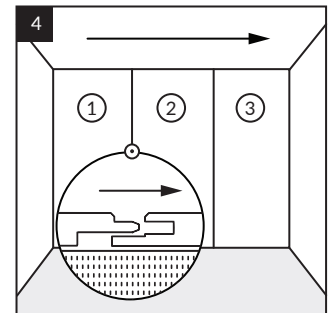
Lassen Sie eine Dehnungsfuge von 3 mm unter der Decke und an den Wandecken. Füllen Sie sie nach mindestens 12 Stunden nach dem Kleben mit Silikon. Bei der Montage von Platten im Badezimmer halten Sie eine 3-mm-Dehnungsfuge am Boden ein, um das Verfüllen mit Silikon zu erleichtern. Bei der Montage von großformatigen Platten in anderen Räumen können Sie mit Sockelleisten eine größere Dehnungsfuge über dem Boden von etwa 15 mm einhalten. Diese Lösung erleichtert das Manövrieren mit großformatigen Platten.



Sie können die Platten von links nach rechts oder umgekehrt montieren.

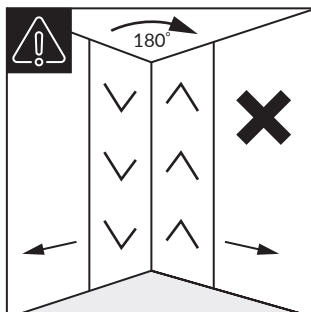


Von rechts nach links: die Feder auf der linken Seite der Platte.

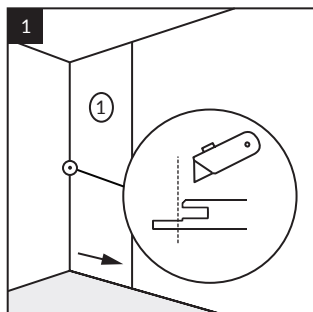


Von links nach rechts: die Feder auf der rechten Seite der Platte.

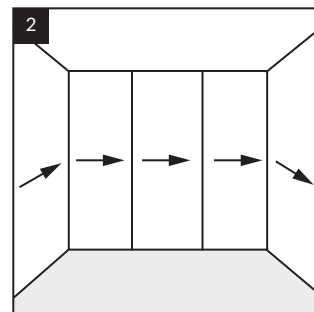
### Installation:



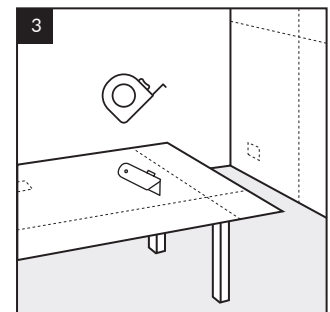
**Achtung:** Um die Musterkonsistenz auf der verlegten Fläche zu wahren, muss die Verlegerichtung des Dekors beibehalten werden. **Sehr wichtig:** Das Drehen der Platte um 180 Grad an angrenzenden Wänden verändert die Richtung des Dekors



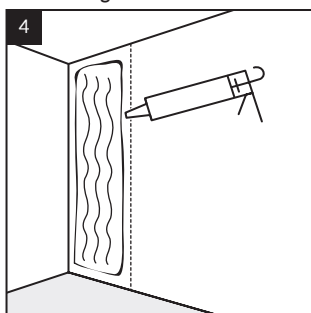
Beginnen Sie mit der Installation an der Wandecke. Bei einem Brett an einer Wandecke den Teil der Schlossnut abschneiden, der mit der Wand in Kontakt steht oder mit einem Messer oder einer Kreissäge in das Profil eingelassen werden.



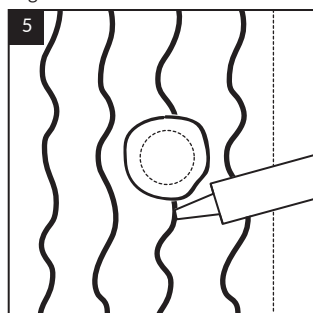
Es wird empfohlen, die Platten im gesamten Raum in einer einheitlichen Verlegerichtung zu montieren, beginnend in der Ecke.



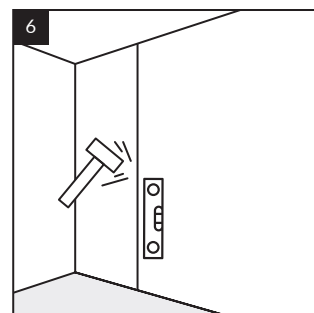
Messen Sie die Höhe und Breite der Wand und übertragen Sie die Maße auf die Wandplatte. Schneiden Sie die Platte auf die erforderlichen Maße mit einem scharfen Messer oder einer Säge zu. Markieren Sie die Stellen für Steckdosen, Schalter usw.



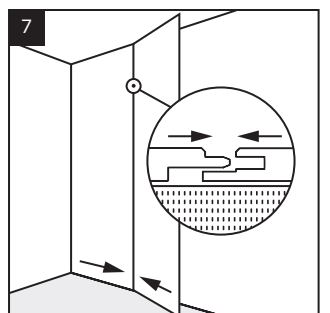
Markieren Sie die Montageposition der Platte an der Wand und tragen Sie den Kleber in vertikalen Streifen auf, beginnend 1-2 cm vom Rand und mit einem Abstand von 10 cm zwischen den Streifen.



Tragen Sie Kleber um Öffnungen wie Steckdosen und Lichtschalter auf, in einem Abstand von 1-2 cm von der Kante der Öffnung.



Legen Sie die Platte an die Wand und drücken Sie sie mit der Hand oder einem Gummihammer an. Richten Sie die Oberfläche der Platten mit einem Gummihammer und einer Wasserwaage aus.

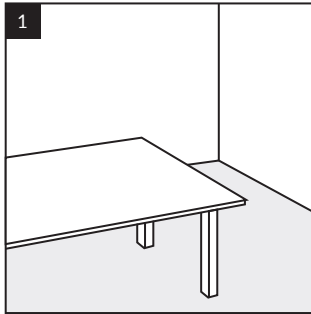


Schieben Sie die Nut der nächsten Platte über die Feder der bereits montierten Platte, um sie zu verbinden. Falls Sie Profile verwenden, messen und schneiden Sie sie auf Maß und befestigen Sie das Profil mit Kleber an der Wand.

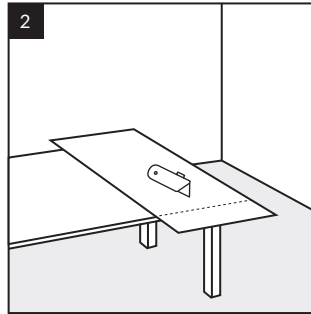
## Verlegung von 600x1200 Fliesen

Die Installation muss in einem Raum mit einer Temperatur von 18°C - 30°C, einer Luftfeuchtigkeit von 40-65% und einer Untergrundtemperatur von mindestens 15°C erfolgen.

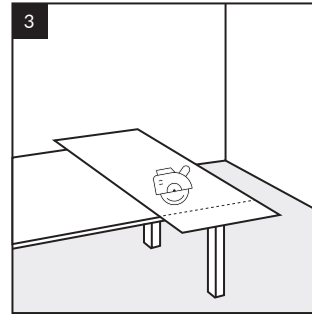
### SCHNEIDEN:



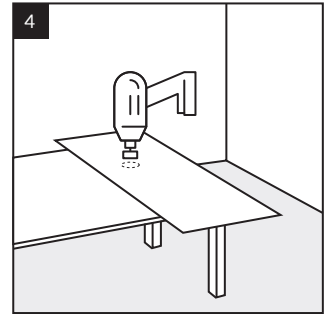
1 Richten Sie einen Arbeitsplatz (z. B. einen Tisch) zum freien Zuschneiden der Fliesen ein, um Beschädigungen der Verriegelungen zu vermeiden.



2 Fliesen können mit einem Teppichmesser zugeschnitten werden, indem die obere Schicht eingeritzt und anschließend auf einer flachen Oberfläche gebrochen wird.

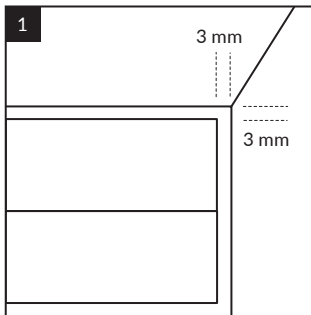


3 Alternativ können Sie eine Kreissäge oder eine Stichsäge für präzises Schneiden verwenden.



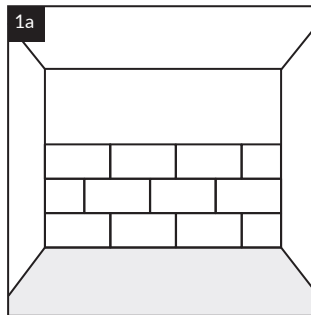
4 Für runde Ausschnitte verwenden Sie eine Lochsäge oder ein Multifunktionswerkzeug.

### DEHNUNGSFUGEN:

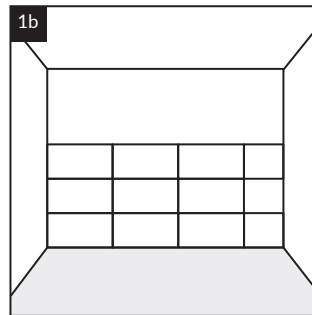


1 Halten Sie eine 3-mm-Dehnungsfuge an der Decke und den Wandecken ein. Nach mindestens 12 Stunden nach dem Verkleben füllen Sie diese mit Silikon. Bei der Verlegung von Fliesen im Badezimmer halten Sie eine 3-mm-Dehnungsfuge zum Boden ein, um das Auffüllen mit Silikon zu erleichtern. In anderen Räumen mit Sockelleisten kann eine größere Dehnungsfuge über dem Boden - etwa 15 mm - angewendet werden.

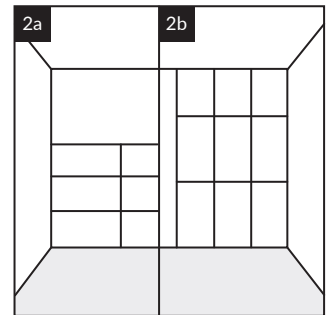
### ANORDNUNG AN DER WAND:



1a Sie können die Fliesen versetzt verlegen (im Ziegelmuster).

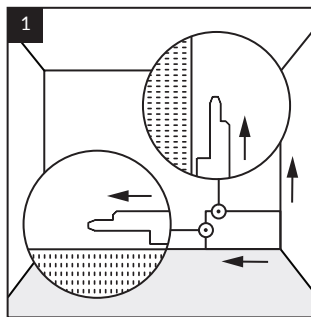


1b Oder ohne Versatz (vier Fliesen treffen sich in einer Ecke).

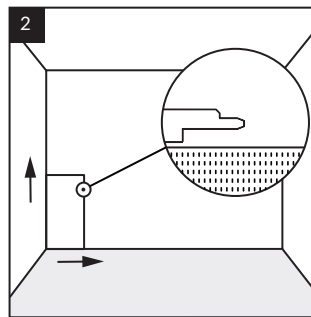


2a 2b Fliesen können horizontal oder vertikal verlegt werden.

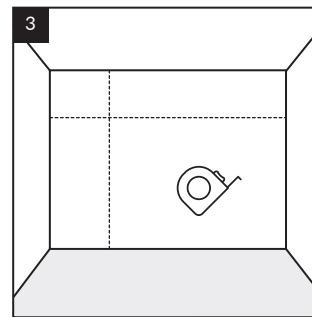
### Installation:



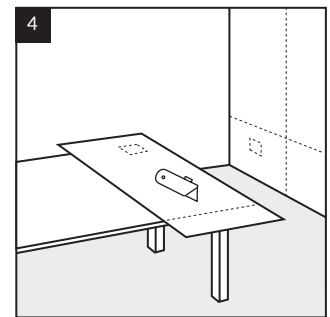
1 Bei einer horizontalen Verlegung beginnen Sie in der rechten Ecke der Wand und arbeiten sich nach links vor. Entscheidend ist, dass die Feder der Fliesen stets in Verlegerichtung zeigt.



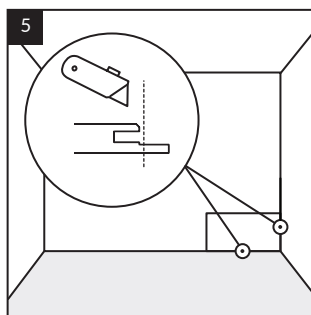
2 Bei einer vertikalen Verlegung beginnen Sie in der linken Ecke der Wand und arbeiten sich nach rechts vor. Entscheidend ist, dass die Feder der Fliesen stets in Verlegerichtung zeigt.



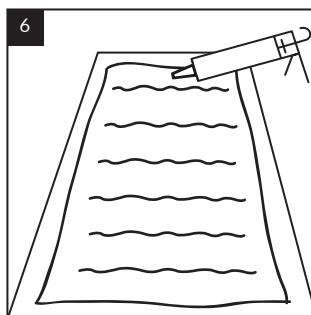
3 Erste Reihe: Messen Sie die Höhe und Breite der Wand, übertragen Sie die Maße auf die Fliese.



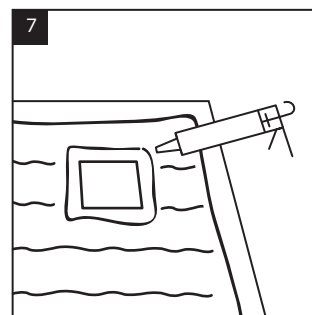
4 Schneiden Sie die Fliese auf die erforderlichen Maße zu, indem Sie ein scharfes Messer oder eine Säge verwenden. Markieren Sie die Stellen für Steckdosen, Schalter usw.



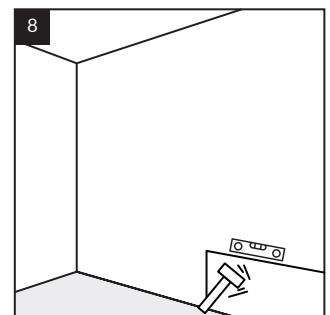
5 Vor der Montage können Sie den unteren Teil der Schlossnut, der den Boden und die Wand berührt, mit einem Messer entfernen.



6 Tragen Sie den Kleber in vertikalen Streifen auf die Fliesen auf, beginnend 1-2 cm von der Fliesenkante, mit einem Abstand von 10 cm zwischen den Streifen.



7 Tragen Sie Kleber um Öffnungen wie Steckdosen und Lichtschalter auf, in einem Abstand von 1-2 cm von der Kante der Öffnung.



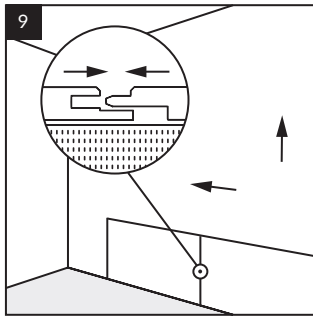
8 Legen Sie die Fliese an die Wand und drücken Sie sie mit der Hand oder einem Gummihammer an. Richten Sie die Oberfläche der Fliese mit einem Gummihammer und einer Wasserwaage aus.



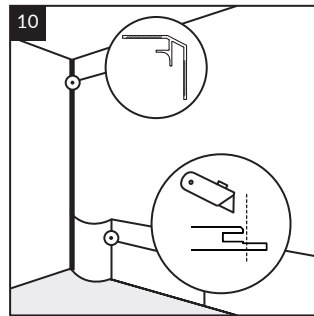
**Hinweis:** Wenn Sie Profile verwenden, messen und schneiden Sie sie auf Maß, dann befestigen Sie sie mit Kleber an der Wand. Das Abschlussprofil (WALL END) und das äußere Eckprofil (WALL OUT, WALL OUT PRO) können auf der bereits montierten Platte/Fliese angebracht werden. Die Montage des inneren Eckprofils (WALL IN) erfordert zuerst das Ankleben an die Wand und anschließend das Anbringen der Platten/Fliesen.



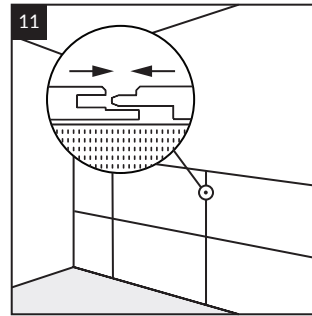
**Hinweis:** Wenn Eckprofile (WALL IN) auf beiden Seiten der Wand montiert werden sollen, kleben Sie zunächst beide Profile an die Wand und setzen Sie anschließend die Fliesen ein.



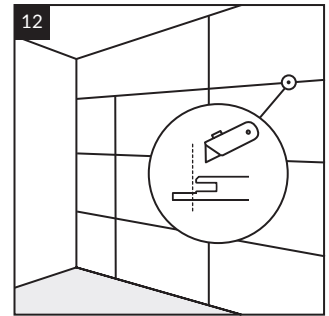
Schieben Sie die Nut der nächsten Fliese hinter die Feder der bereits montierten Fliese, um sie zu verbinden. Wenn Sie Profile verwenden, messen und schneiden Sie diese auf die richtige Größe zu und befestigen Sie das Profil mit Kleber an der Wand.



**Montage der letzten Fliese in der Reihe am Profil:** Um die Montage der letzten Fliese in der Reihe zu erleichtern, schneiden Sie den längeren Teil der Verriegelungsnut an der Seite der Fliese ab. Sie können die Fliese vorsichtig biegen, um sie zwischen dem Profil und der angrenzenden Fliese zu platzieren.



**Weitere Reihen:** Beim Verlegen der Fliesen in gerader oder versetzter Anordnung befolgen Sie die oben genannten Richtlinien. Denken Sie daran, die nächsten Fliesen auf die gleiche Weise wie in der ersten Reihe zu kleben und zu montieren, wobei Sie auf die korrekte Ausrichtung der vertikalen und horizontalen Nuten mit den Federn der bereits verlegten Fliesen achten.



**Letzte Reihe:** Um die erforderliche Dehnungsfuge von 3 mm unter der Decke zu erreichen, schneiden Sie den längeren Teil der Verriegelungsnut der obersten Fliese ab, um den richtigen Abstand zwischen den Platten und der Decke zu gewährleisten.

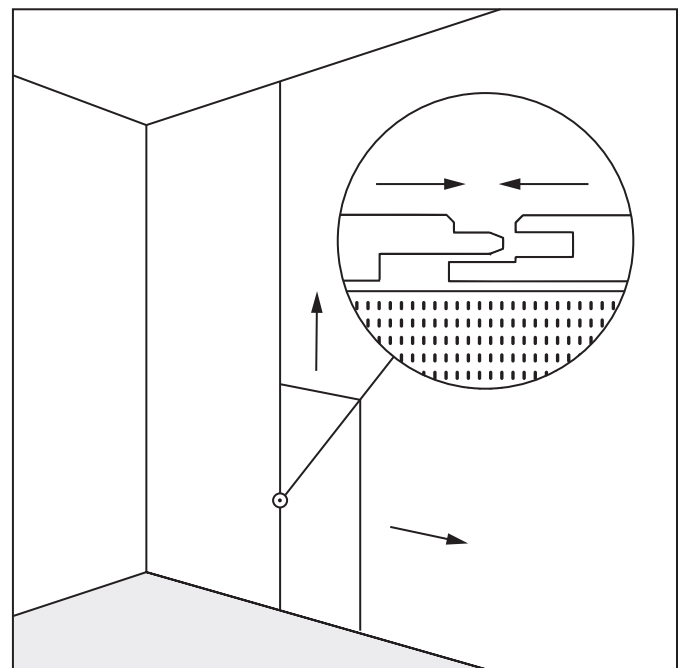
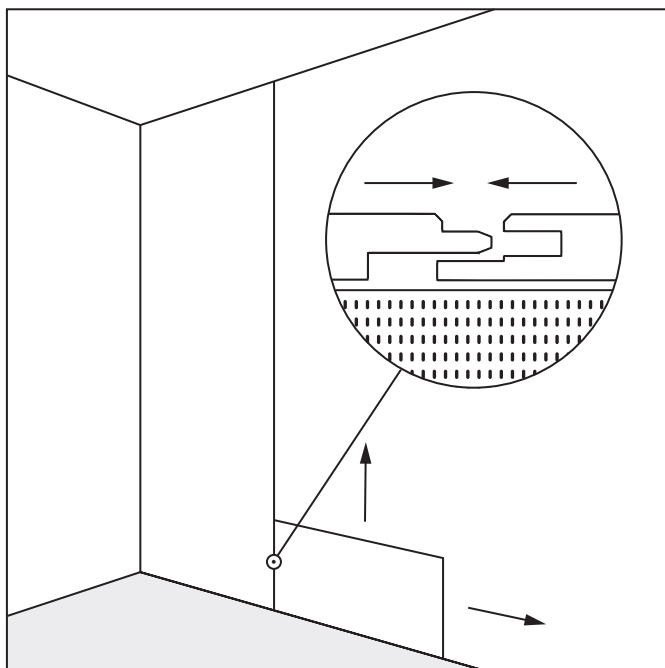


**Hinweis:** Stellen Sie sicher, dass die Fliesen gleichmäßig ausgerichtet sind, um eine gute Passform zu gewährleisten und Versätze beim Verlegen der nächsten Reihen zu vermeiden.

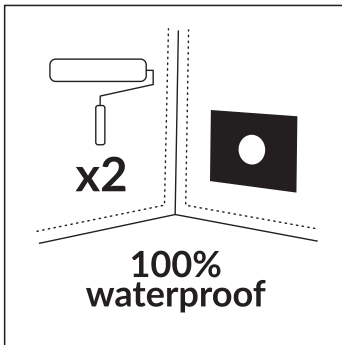
## Verbindung von Großformatplatten und Fliesen

Um eine Wandkomposition zu erzielen, bietet die Modee-Kollektion die Möglichkeit, Folgendes zu kombinieren:

- Großformatplatten mit Fliesen im Format 600x1200,
- Platten im gleichen Format mit verschiedenen Oberflächenstrukturen.



## Verlegung von Großformatplatten und Fliesen in Nassbereichen



Bevor mit der Montage begonnen wird, ist sicherzustellen, dass der Untergrund ordnungsgemäß vorbereitet und für den Einsatz in Feuchträumen geeignet ist. Zum Schutz der Oberfläche vor Feuchtigkeit ist eine Abdichtung, sogenannte Flüssigfolie, auf die Wand aufzutragen.

**Zusätzlich zur Flüssigfolie sollten Sie verwenden:**

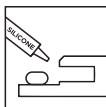
- Dichtungsband – an Wandverbindungen,
- Dichtungsmanschette – um Öffnungen,
- Dichtungsecken – an Wand- und Bodenübergängen.

**Befolgen Sie die Herstellerangaben bei der Anwendung der Flüssigfolie.**

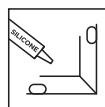
Eine vollständige Liste der verfügbaren Abdichtungsprodukte finden Sie unter [www.technical.modee.eu](http://www.technical.modee.eu)



**Achtung: Zusätzlich Dichtungs-Silikon beim Einbau in der Nasszone verwenden:**



Beim Verbinden von Platten/Fliesen tragen Sie einen 3 mm dicken Streifen auf den längeren vorstehenden Teil der Nut auf.



Bei Verwendung von Abschlussprofilen tragen Sie eine 3 mm dicke Schicht in das Innere des Profils auf.

## REINIGUNG UND PFLEGE:



**Reinigung:**

Platten/Fliesen können mit einem feuchten oder nassen Tuch gereinigt werden, unter Verwendung von Reinigungsmitteln auf Basis von:

- Zitronensäure,
- Essig,
- Weinsäure.

**Das Reinigungsmittel sofort nach der Anwendung abspülen – maximal 10 Minuten.**

Die Verwendung von Entkalkungsmitteln ist zulässig, jedoch nur solche, die Sulfaminsäure enthalten.

Nach der Reinigung müssen die Rückstände der Reinigungsmittel mit Wasser bei einer Temperatur von höchstens 40°C abgespült werden.

**Vermeidung von Schäden:**

Verwenden Sie keine Produkte, die die dekorative Oberfläche beschädigen und zum Verlust der Garantie führen könnten.

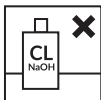
Testen Sie das Reinigungsmittel auf einer kleinen Fläche, bevor Sie es vollständig anwenden.



**Vermeiden Sie Schrubben. Spülen Sie das Reinigungsmittel sofort nach der Anwendung ab – maximal 10 Minuten.**

Verwenden Sie keine Stahlwolle oder andere Gegenstände aus/sehr abrasiven Materialien, die die Platten/Fliesen zerkratzen oder beschädigen könnten.

Das Gleiche gilt für Reinigungsmittel.



**Achtung: Die Verwendung der folgenden Mittel ist streng verboten:**

- Mittel, die scheuernde Substanzen und/oder pulverisiertes Calciumcarbonat enthalten,
- Bleichmittel auf der Basis von Chlor und anderen halogenierten Stoffen,
- alkalische Mittel (NaOH),
- Schimmelentferner.

**Achtung: Seien Sie vorsichtig in der Nähe von Platten/Fliesen, wenn Sie Produkte mit NaOH verwenden.**



**Achtung:**

Verwenden Sie Reinigungsmittel gemäß den Anweisungen des Herstellers.

Vermeiden Sie Glanzmittel, die Wachse und glänzende Substanzen enthalten, da sie die Struktur der Platten/Fliesen verändern können.

Überprüfen Sie regelmäßig den Zustand der Verbindungen, um eine dauerhafte Abdichtung zu gewährleisten.

## Profile

Um eine ästhetische Abschlussmontage zu erzielen, verwenden Sie spezielle Abschlussprofile.



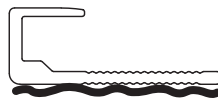
**Hinweis:** Um Wasserdichtigkeit und vollständigen Schutz vor Feuchtigkeit in Bereichen wie Duschen oder rund um die Badewanne zu gewährleisten, ist die Verwendung von Profilen sowie geeigneten Dichtmaterialien (Silikon, Flüssigfolie und Zusätze) erforderlich.



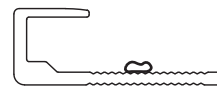
## WALL END

Länge: 2,8 m

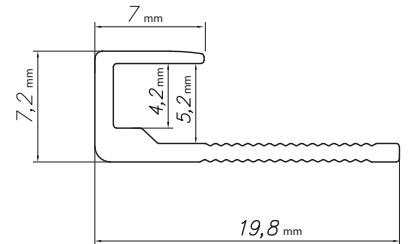
Installation: Polymer-Montagekleber für die Wand



Installation: Kleber



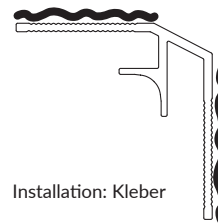
Abdichtung: Silikon



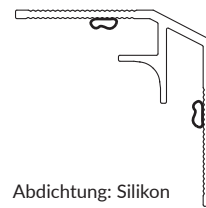
## WALL IN

Länge: 2,8 m

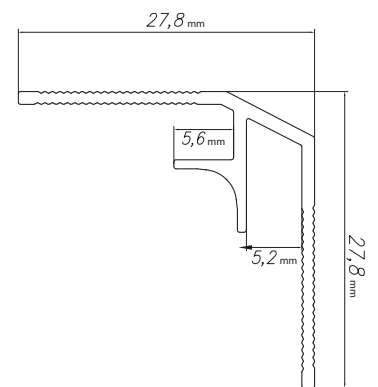
Installation: Polymer-Montagekleber für die Wand



Installation: Kleber



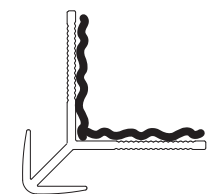
Abdichtung: Silikon



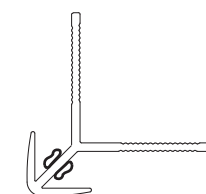
## WALL OUT

Länge: 2,8 m

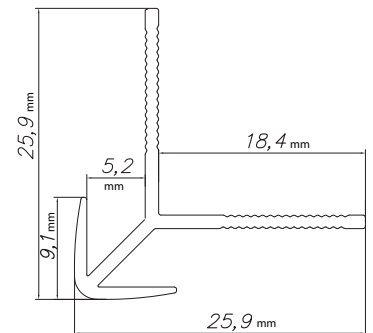
Installation: Polymer-Montagekleber für die Wand



Installation: Kleber



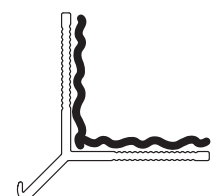
Abdichtung: Silikon



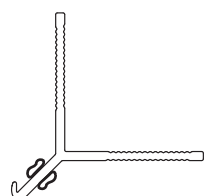
## WALL OUT PRO

Länge: 2,8 m

Installation: Polymer-Montagekleber für die Wand



Installation: Kleber



Abdichtung: Silikon

